

پرسپکتیو و مقیاس

مهساقبایی

کلیدواژه‌ها: خطوط، پرسپکتیو، مقیاس، نور.

در جست‌وجوی بافت‌ها

یک عنصر تکرارشونده در تصویر، علاوه بر ایجاد ریتم، بافت‌های تصویری زیبایی نیز ایجاد می‌کند. بنابراین، می‌توان در همه جا به دنبال بافت و الگوهای تکرارشونده‌ای بود که به وسیله طبیعت یا به دست انسان ساخته شده‌اند. در این موارد، عناصر ناخواسته را از تصویر حذف کنید (با بستن کادر مناسب) و یک ترکیب‌بندی ساده و تأثیرگذار بسازید.



نورهای تخت

در هوای ابری یا مه گرفته و یا در شرایط نوری که تباین تیرگی‌ها و روشنایی‌ها بسیار کم است، سایه‌ها رقیق و بسیار کم‌اند. [بنابراین، در تصویر نهایی، جزئیات کمی وجود دارد.] این کیفیت جهان تصویر را تخت و دو بعدی می‌کند. البته در چنین شرایطی می‌توان تصاویری با فضای خاص، خلق کرد؛ به‌ویژه در هنگام عکاسی سیاه و سفید.

حذف کردن معیارهای مقایسه

حذف تمام معیارهای اندازه‌گیری و مقایسه می‌تواند به خلق تصاویر موفقی منجر شود. چرا که توانایی تشخیص سریع عناصر تصویر را از بیننده سلب می‌کند و او را وامی‌دارد که برای درک تصویر از معیارهای جدیدی که عکاس خلق کرده، استفاده کند و به گونه‌ای دیگر به جهان اطراف و زیبایی‌های آن بنگرد.



نور جانبی

نورهایی که از یک جهت و از ارتفاع کم می‌تابند، برجستگی‌ها و فرورفتگی‌های جذابی در تصویر ایجاد می‌کنند. در این شرایط نوری، سایه‌ها به راحتی قابل رؤیت هستند و بافت و طرح را به هنرپیشه اصلی تصویر تبدیل می‌کنند.



جذابیت‌های پیش‌زمینه

گاهی تأکید بر پیش‌زمینه، راه بسیار مفیدی برای ایجاد احساس عمق میدان و تناسبات تصویر است. برای رسیدن به چنین کیفیتی، هرگاه به منظره‌ای برخوردید که پیش‌زمینه زیبایی در تصویر ایجاد می‌کند، با استفاده از آن بر اندازه‌ها و زیبایی‌ها تأکید کنید. (تصویر گل‌های زرد)

خودتان را در تصویر قرار دهید.

اگر برای داشتن معیار مقایسه در تصویر، چیزی پیدا نمی‌کنید، خودتان را در تصویر قرار دهید. دوربین را روی تنظیم خودکار زمان^۱ قرار دهید و سپس به درون تصویر بروید. برای تأکید بر اندازه‌ها و خلق یک نقطه کانونی قوی، می‌توانید یک ژاکت رنگی و یا شیء رنگی مانند چتر، به دست بگیرید.

تصویربرداری ضدنور

تصاویر ضدنور، تخت، دوبعدی و ساده‌اند، اما به ایجاد عمق در تصویر کمک می‌کنند و بسیار تأثیرگذار هستند. مهم‌ترین چیزی که در این گونه تصویربرداری باید به‌خاطر داشته باشید، این است که آنچه به‌صورت ضدنور درمی‌آید، باید لبه‌های قابل تشخیص داشته باشد. اگر چندین فرم ضد نور با یکدیگر تداخل کنند، نتیجه تصویری گیج‌کننده از اشکال متداخل است. (ساحل و نخل‌ها)

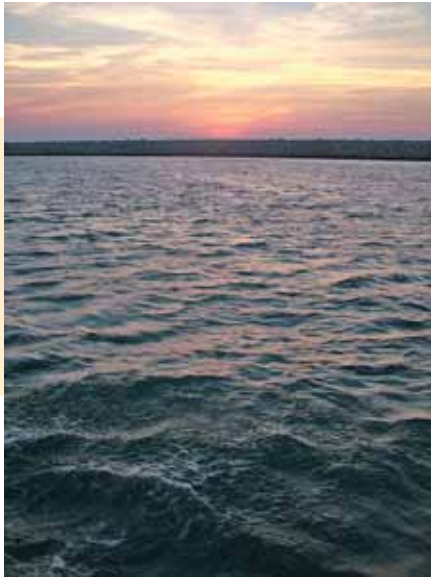


تعادل را به‌خاطر داشته باشید

یک ترکیب‌بندی متعادل، لذت‌بخش است و در چشم بیننده به راحتی می‌نشیند. بنابراین، وقتی از پرسپکتیو و مقیاس‌ها استفاده می‌کنید تا به تصویرتان عمق ببخشید. با عناصر مقابل دوربین، به‌دقت رفتار کنید و آن‌ها را به‌گونه‌ای هماهنگ و متعادل در تصویر، جاگذاری کنید.

خطوط و اشکال

فرم و خطوط در یک تصویر، طبیعی باشند یا ساختگی، واقعی باشند یا خطای بصری، عناصر بسیار قدرتمندی در ترکیب‌بندی تصاویرند و سنگ بنای اصلی هر تصویری به حساب می‌آیند.



چشم را هدایت کنید

هنگام فکر کردن به ترکیب‌بندی هر عکس، هدف شما هدایت چشم بیننده به سوی سوژه اصلی و یا برنامه‌ریزی یک سفر بصری توسط بیننده است. خطوط با اشکال و فرم‌های متنوعی که دارند، خطوط راهنمای این سفرند؛ در حالی که مفهوم عمق و اندازه‌ها را نیز القا می‌کنند.

خطوط افقی

خطوط افقی، افق را به ذهن بیننده القا می‌کنند و طبیعت پس‌رونده و خاموشی دارند که صحنه را برای حضور سایر عناصر تصویر فراهم می‌کنند. خطوط افقی، که ساخته دست بشرند، مانند خط نرده‌ها یا دیوارها، مثال‌های روشنی هستند از چگونگی تقسیم فضا به قسمت‌های معین. از آنجا که چشم انسان تصویر را از پایین به بالا رصد می‌کند، خطوط افقی به چشم کمک می‌کنند تا قسمت‌های متفاوت تصویر را در یک زمان مشاهده کند.



خطوط عمودی

خطوط عمودی فعال‌ترند و همین ویژگی را نیز به تصویر منتقل می‌کنند؛ مثل خطوطی که دکل‌های برق و یا ساختمان‌های بلند ایجاد می‌کنند. برای تأکید بر خطوط عمودی، دوربین را به حالت عمودی نگه دارید تا چشم مسیر طولانی‌تری را از پایین به بالای تصویر طی کند.



خطوط موازی

خطوط موازی قدرتمندترین خطوط بصری هستند آن‌ها عمق را بهتر از هر موضوع دیگری منتقل می‌کنند و چشم را از پیش‌زمینه تا پس‌زمینه با خود می‌برند. برای تأکید بر تأثیر چنین خطوطی از لنزهای واید ۲۸، ۲۴ یا ۲۰ میلی‌متری استفاده کنید. در این صورت، خطوط پیش‌زمینه فراخ‌تر و خطوط پس‌زمینه نزدیک‌تر به هم دیده می‌شوند، تا اینکه در نهایت یکدیگر را ملاقات می‌کنند.

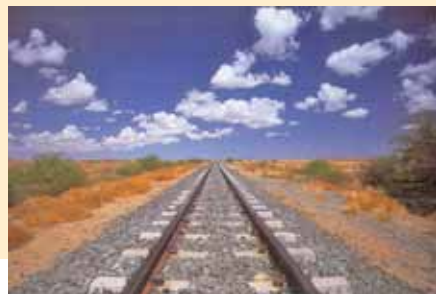


خطوط مورب

خطوط مورب کنتراست شدیدی در تصویر به وجود می‌آورند که در تباین با خطوط عمودی و افقی اشیا قرار می‌گیرد. به همین دلیل تصویر را فعال و چالش‌برانگیز می‌کنند. از آنجایی که چشم به‌طور طبیعی از پایین سمت چپ صفحه به بالای سمت راست صفحه حرکت می‌کند، خطوط موربی که در این جهت قرار گیرند، چشم را از پیش‌زمینه به سمت پس‌زمینه می‌برند.

نقطه بی‌نهایت

نقطه بی‌نهایت یک یا چند نقطه فرضی در هر تصویر است که از امتداد فرضی - بصری خطوط مورب در فضای تصویر به وجود می‌آید. توجه به این نقاط، که در بی‌نهایت تصویر شکل می‌گیرند، می‌تواند به خلق تصاویری با ترکیب‌بندی بسیار بهتر بینجامد.

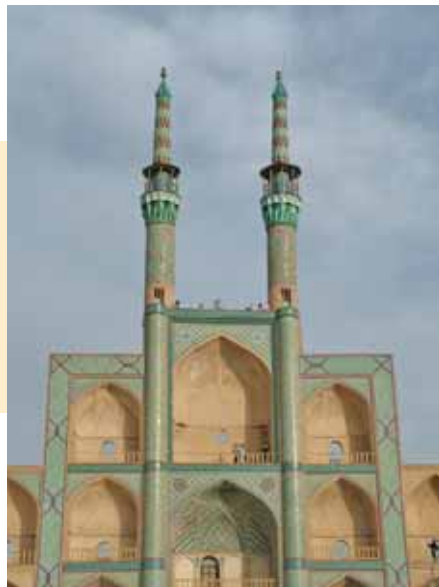


استفاده از سایه‌ها

سایه درختان، مردم، ساختمان‌ها، خطوط برق و تلفن، نرده‌ها و بسیاری دیگر می‌توانند به‌عنوان خط در یک ترکیب‌بندی کاربرد داشته باشند. برای دستیابی به حداکثر نتیجه، در زمانی که از روز عکاسی کنید که سایه‌های بلند ایجاد شده باشند؛ مانند ساعت آغاز یا پایان روز. دوربین را نیز در شرایطی قرار دهید که خطوط عمودی، افقی یا مورب ناشی از سایه‌ها را به خوبی در خود جای دهد. البته سایه‌ها به‌خودی خود نیز اشکال زیبایی ایجاد می‌کنند و شما با چشم تیزبین خود می‌توانید آن‌ها را شکار کنید و تصاویر گیرایی از آن‌ها خلق کنید.

خطوط ساخته دست بشر

خطوط لبه‌های ساختمان و در و پنجره‌ها، خط‌کشی خیابان‌ها، حصارها، مزارع کشت‌شده یا شخم‌زده شده، نرده‌کشی، دیوار ساختمان‌های شهری و روستایی و بسیاری چیزهای دیگر تنها تعدادی از خطوط ساخته دست بشر هستند که در هدایت چشم در تصویر به کار می‌آیند.



خطوط طبیعی

رودخانه‌ها، نهرها و آبشارها، و همچنین خط افق دریا و یا مراتع، شاخص‌ترین خطوط طبیعی هستند. تنه درختان، لبه‌های سنگ‌ها و صخره‌ها، آثار رسوبات چند میلیون ساله روی کوه‌ها، همه و همه خطوط طبیعی هستند که می‌توان از آن‌ها برای هدایت چشم استفاده کرد.

جست‌وجو برای خطوط حلزونی یا حلقه‌ای

خطوط حلزونی یا حلقه‌ای چشم را از مرکز به سمت بیرون و برعکس آن هدایت می‌کنند و آن را در یک حرکت مداوم از حاشیه به مرکز و برعکس قرار می‌دهند. مانند وقتی که تصویر «نمای نزدیک»^۲ از گل‌ها تهیه می‌کنید. خلق تصاویری که قدرت اصلی آن‌ها در استفاده از انواع خطوط است، لذت‌بخش و تجربه‌ای منحصر به فرد است.



توجه به مرکز

خطوط هدایت کننده به سوی مرکز تصویر را می توانید با حرکت لنز دوربین نیز ایجاد کنید. کافی است برای این کار از لنز «زوم»^۳ استفاده کنید و هنگام عکاسی لنز دوربین را از حالت زاویه باز (واید انگل^۴) آن به حالت زاویه بسته (تله فوتو^۵) بچرخانید.



خطوط فرضی مثلث گونه

مثلث قوی ترین شکل بصری است. بنابراین، اگر می خواهید عناصر تصویر را به گونه ای بچینید که چنین تصویری را القا کند باید بدانید که تصویر خود را مؤثرتر کرده اید. به عنوان یک نمونه بسیار ساده، اگر از سه نفر در یک ترکیب بندی عکاسی می کنید، قرار گرفتن سر آن ها در گوشه های یک مثلث فرضی، تصویر قوی تری خلق می کند تا قرار دادن آن ها در کنار یکدیگر.

خطوط منحنی

خطوط منحنی «S» گونه، مانند خط رودخانه ها یا جاده های پرپیچ و خم، از نمونه های دیگر خطوط هدایت کننده چشم هستند؛ گرچه تأثیر آن ها بسیار نرم تر و ساده تر از خطوط عمودی و افقی و مورب است.



* پی نوشت ها

1. self timer
2. close-up
3. zoom
4. Wideangle
5. Telephoto